

# LA VIE DES QUARTIERS

## Ilôt du Pont

### Edito

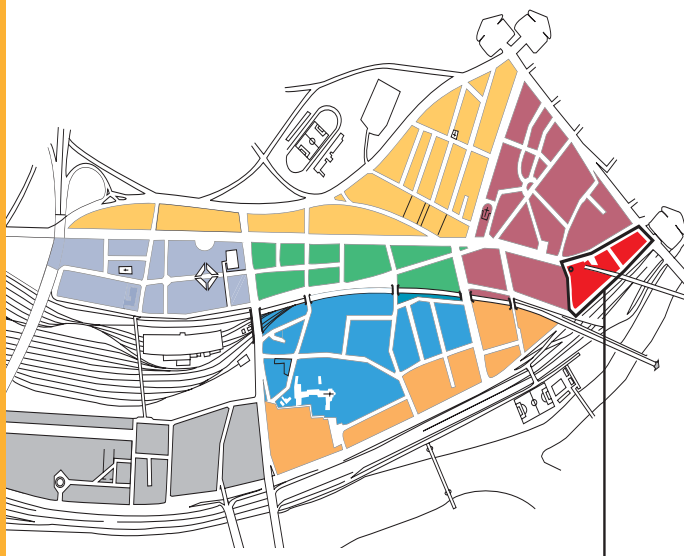
LORSQUE LES CHARENTONNAIS AVAIENT ÉTÉ INTERROGÉS DANS LE CADRE DU PLAN LOCAL D'URBANISME, UNE GRANDE PARTIE AVAIT INSISTÉ SUR LEUR ATTACHEMENT À LEUR QUARTIER. NOTRE COMMUNE S'EST FAÇONNÉE AU FIL DES ANNÉES DE TELLE SORTE QU'AU CÔTÉ DE QUARTIERS PLUS ANCIENS COMME CELUI DU PONT OU DE GRAVELLE, D'AUTRES ONT ÉMÉRgé PLUS RÉCEMMENT COMME LE QUARTIER BERCY OU LE QUARTIER PASTEUR.

CHACUN A SES SPÉCIFICITÉS ET NOUS AVONS AINSI VOULU DONNER LA PAROLE À CELLES ET CEUX QUI Y VIVENT AU QUOTIDIEN. TOUTS LES TROIS MOIS ENVIRON, VOUS RETROUVEREZ CET ENCART CONSACRÉ À L'UN DE VOS QUARTIERS DANS UN ESPRIT DE PROXIMITÉ ET DE MEILLEURE CONNAISSANCE DES ATTENTES DES COMMERÇANTS ET DES RÉSIDENTS.

PREMIER RENDEZ-VOUS : L'ILÔT DU PONT, UN QUARTIER CHARGÉ D'HISTOIRE.

JEAN-MARIE BRÉTILLON  
MAIRE DE CHARENTON-LE-PONT

PATRICK SÉGALAT  
MAIRE-ADJOINT CHARGÉ  
DE LA VIE DES QUARTIERS



■ - ILÔT DU PONT

■ - Plateau de Gravelle

■ - Centre Ancien

■ - Bercy

■ - Conflans

■ - Quai des Carrières

■ - Pasteur Saint-Pierre

■ - Valmy



**M**ARIE-HÉLÈNE Le Lièvre est conseillère municipale chargée du quartier du Pont. Elle y vit depuis plus de 30 ans et en connaît les moindres recoins. Proche des commerçants et des résidents, elle porte un regard attentif sur leur quotidien et leurs attentes. "Cela fait 31 ans que j'habite le quartier du Pont, et je m'y suis toujours pluée."

Il y règne une certaine qualité de vie, avec sa rue semi-piétonne, ses restaurants, la Mairie, le métro et les écoles à deux pas, ses nouveaux logements ...

C'est un quartier équilibré entre les jeunes familles qui s'y installent et l'histoire qu'il porte en lui. Les animations qui ont lieu (marché campagnard, fête de la convivialité, fête de la Musique...) plaisent à ses résidents. Mais ils souhaiteraient qu'il scintille encore davantage. S'il paraît décliner un peu aujourd'hui, du fait de certains de ses commerces qui disparaissent, je sais que c'est une période de transition, le moment d'aller de l'avant, de développer encore davantage son potentiel de vie. La boîte à idées est là pour ça !" ■

*“La Vie des Quartiers”  
vous invite à découvrir ce  
quartier historique, avec ses  
logements et ses aménage-  
ments urbains qui en font  
également ses atouts.  
Un concentré de vies et le  
point de vue de chacun... !*

## LE QUARTIER DU PONT, d'hier à aujourd'hui

LE SAVIEZ-VOUS ?

**FOUQUET** TRAVERSA  
LE PONT DE CHARENTON  
DE NOMBREUSES FOIS.  
EN 1664,  
D'ARTAGNAN, QUI  
L'ESCORTAIT LORS DE  
SON TRANSFERT DE  
MORET À LA FORTE-  
RESSE DE VINCENNES  
FIT STOPPER LE CAR-  
ROSSE SUR LE PONT  
ET AUTORISA SA FEMME  
ET SES ENFANTS À LE  
VOIR. CE FUT LEUR  
ULTIME RENCONTRE. EN  
DÉCEMBRE, FOUQUET  
ÉTAIT TRANSFÉRÉ  
À PIGNEROL OÙ  
IL DEMEURA ENFERMÉ  
LE RESTE DE SES JOURS.  
LE 31 MAI 1778, LE  
CADAVRE DE VOLTAIRE  
TRAVERSAIT LE PONT.  
SON NEVEU L'EMPOR-  
TAIT EN SECRET À  
L'ABBAYE DE SELLIÈRES  
AFIN DE L'Y ENTERRER.

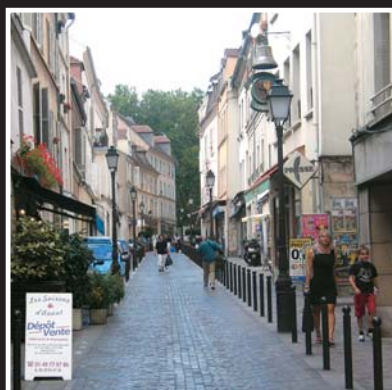


**L**e quartier du Pont, ou Ilôt du Pont, est délimité historiquement au Nord par la rue de Paris - vieux chemin de Paris depuis l'antiquité - au Sud, à l'origine par la Marne et aujourd'hui par le quai des Carrières, et à l'Ouest par la rue de l'Abreuvoir. C'est un quartier chargé d'histoire, qui se situait entre rivière et forêt. On l'appelait “le Bourg du Pont”. D'ici, avant l'autoroute A4, on avait

accès aux berges de la Marne et on pouvait la traverser.

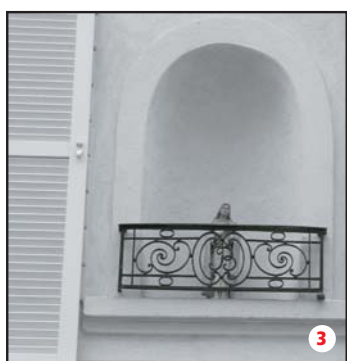
■ **LE PONT DE CHARENTON, FIGURE EMBLÉMATIQUE DU QUARTIER**

Le Pont existait déjà du temps des Gaulois. Il fut construit puis reconstruit au fil des siècles et des guerres. Jusqu'en 1860, le vieux Pont de Charenton aboutissait au niveau du 1<sup>er</sup> étage des maisons. Lorsqu'il a été reconstruit entre 1861 et 1863, dans le cadre de l'aménagement du canal de Saint-Maurice, il a rejoint le niveau de la voirie, faisant disparaître de vieilles maisons. ■



## RUE DE PARIS

Lieu de passage très important depuis tous temps (Moyen-Age, Ancien régime, époque moderne) la rue de Paris rassemblait auberges, cabarets et autres débits de boissons !



### 1 - RUE DE L'ABREUVOIR

Les voyageurs y conduisaient leurs chevaux afin qu'ils s'abreuvent.



### 2 - DE NOUVEAUX LOGEMENTS SOCIAUX

Inaugurés en juin dernier, au 2, rue de l'Abreuvoir et 5, 6, 7 Quai des Carrières, cet ensemble immobilier de 76 logements apporte une réelle valeur ajoutée au quartier. Des familles s'y installent, elles en sont satisfaites comme en témoigne M. Ammoura: "J'habite la nouvelle résidence au 7 Quai des Carrières depuis peu. On y est bien. On n'a vraiment pas à se plaindre, c'est tranquille ici !" L'Aidapac, association d'aide à domicile, aménagera au rez-de-chaussé de l'immeuble quai des Carrières, début 2006.

### 3 - N°17/19 RUE DE PARIS

La maison du 17/19 rue de Paris appartenait aux filles de la Charité, sous l'Ancien régime. Elle a été saisie comme bien national au moment de la Révolution.

# LE SAVIEZ-VOUS ?

**LE QUAI** DES CARRIÈRES S'APPELAIT QUAI DE CHARENTON. LE CÉRAMISTE LLORENS ARTIGAS AVAIT SON ATELIER NON LOIN D'ICI. IL FRÉQUENTAIT LE RESTAURANT "LE BEC FIN", EN COMPAGNIE DE PICASSO, DU SCULPTEUR GARGALLO ET DU VIOLONISTE PABLO CASALS.



*Place Valois: un lieu très apprécié pour son architecture, la beauté de ses arbres, ses massifs fleuris, sa fontaine... qui en font un emplacement idéal pour les fêtes de la Ville (fête de la convivialité, fête de la Musique).*

*Les terrains de sport du square Jean Mermoz: un panel d'activités pour les résidents du quartier !*

## **LA PLACE VALOIS ET LE SQUARE JEAN MERMOZ**

Place Valois, la Marquise de Plessis-Bellière avait fait construire, en 1640, un hôtel qui dominait la vallée de la Marne. Il fut démoli en 1937 par la Compagnie du métro parisien qui en était propriétaire. Aujourd'hui s'y trouvent des aménagements urbains fort appréciés par tous les Charentonnais: la Place Valois et le square Jean Mermoz.





# MICRO TROTTOIR

*Le quartier du Pont, ce sont eux qui en parlent le mieux !*

**C**ommerçants et résidents nous parlent de leur quartier ...

**1** "CELA fait 17 ans que je suis dans ce quartier, ma clientèle s'est fidélisée! Mais peut-être que s'il y avait un peu plus d'entente entre tous les commerçants de la rue, le quartier serait un peu plus dynamique..."

**2** "LES ANIMATIONS qui se déroulent dans ce quartier sont toujours réussies. Il faudrait en faire davantage!"

**3** "C'EST DUR de créer une ambiance dans cette rue pourtant vraiment agréable, parce que les commerces changent beaucoup."

**4** LA BRASSERIE "Au Petit Pot", 3 quai des Carrières, existait déjà au début du XX<sup>ème</sup> siècle : installés depuis un an, les propriétaires de cette brasserie entièrement redécouverte apprécient beaucoup la clientèle du quartier. "Cette brasserie a un fort potentiel



**1** CRÉPÉRIE BOLÉE D'ARVOR  
38, RUE DE PARIS - M. MICHAUD

**3** FLEURISTE "PIERRE MARIE"  
44, RUE DE PARIS  
M<sup>lle</sup> GUILLEMIN  
RESPONSABLE DU MAGASIN  
DEPUIS 1 AN

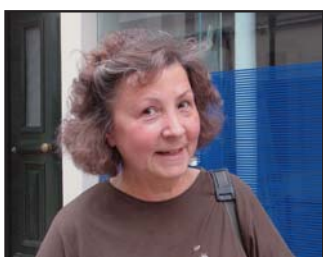


**4** BRASSERIE AU PETIT POT  
3, QUAI DES CARRIÈRES  
M<sup>me</sup> LELIÈVRE AVEC M<sup>me</sup> FERIN



**2** INSTITUT DE BEAUTÉ LA BICHONNERIE - 27, RUE DE PARIS  
M<sup>elle</sup> DEBORAH PETURAUD APPRENTIE EN ALTERNANCE

d'animations, nous avons déjà organisé quelques soirées à thème, des karaokés, le jour de l'an ... On aimerait en faire plein d'autres! Mais les Charentonnais en profitent encore trop peu. C'est aussi avec ce genre d'animations que le quartier s'animera davantage!"



5 DOMINIQUE GOTTRI

5 **DOMINIQUE GOTTRI** connaît bien le quartier. "C'est fou ce que cette rue est devenue triste! Quand j'étais petite, je me souviens que les gens venaient faire leurs courses ici plutôt qu'à Paris! Il faudrait rafraîchir un peu cette rue de Paris, tout en gardant son côté ancien."



6 ALIA BEN AMOR

6 **ALIA BEN AMOR** vit rue de Paris depuis 3 ans: "Il y aurait plein de choses à en dire! Avant tout, le quartier est convivial, chaleureux et calme et tout le monde se respecte. Beaucoup de jeunes viennent s'y installer. Il y a aussi des résidents qui y sont depuis longtemps, des personnes plus âgées. Le lien entre les centres d'intérêt de chacun est peut-être un peu difficile à trouver."

7 "ON AIME beaucoup ce quartier, ses restos, le square Jean Mermoz pas très loin. C'est juste dommage que la fontaine Place de Valois ne fonctionne plus!"\*

\*En effet, la fontaine place de Valois ne fonctionne pas pour l'instant, pour de nécessaires travaux d'entretien réalisés en automne.



7 MARION ET KARINE

## BIENVENUE AUX COMMERÇANTS



Le magasin Bootika Bay, au 12-14 rue de Paris, a ouvert ses portes en mai 2005, au moment de la fête des mères... Des objets et du mobilier de décoration, pour des cadeaux jolis et originaux ! Il est ouvert tous les jours, sauf les dimanches et lundis, de 11h à 20h30.

Prochainement, un Salon de thé s'ouvrira au n°34 de la rue de Paris.

*Le restaurant "La table d'hôte"  
au 9, rue de Paris, était autrefois  
le relais de chasse d'Henry IV !*

## **CHRISTIAN VALLÉE,** restaurateur



**De gauche à droite : Jonathan Bautier, Claude Coiffard, Pierre Cocteau et le chef Christian Vallée.**

**D**atant de 1580, le restaurant s'appelait "L'auberge du Pendu". Christian Vallée est un disciple d'Escoffier, Ambassadeur de la Marmite d'or, récemment diplômé de la Toque française de qualité 2005 et Chevalier de l'Académie du Rhum ! Il reçoit sa clientèle avec convivialité, dans un décor ancien de poutres apparentes, pour des "réjouissances" agrémentées de vins de terroirs et plats traditionnels. Bon

à savoir : Jean-Luc Petitrenaud lui a déjà rendu visite pour son émission "La carte postale gourmande".

### **■ UN PERSONNAGE HAUT EN COULEURS !**

*"Un repas, c'est toujours une fête! A travers une table, il y a de la joie!"* nous dit Christian Vallée. C'est cet esprit festif et jovial que le restaurateur entretient dans une

ambiance où la clientèle se sent chez elle. Ancien homme politique, il connaît souvent les prénoms de ses hôtes, s'en occupe avec attention et leur propose, notamment, une nouvelle formule côte de boeuf avec terrine et tarte aux fruits maison pour 20 euros. "Si les temps sont difficiles, il faut s'y adapter et surtout que les gens descendent plus souvent vers le bas de la rue de Paris ! Et puis, c'est à travers la table que les affaires se font!". ■

# LA RUE DE PARIS

## semi-piétonne rendue à ses habitants



**D**u 22 septembre au 15 octobre, habitants et commerçants ont été consultés sur l'avenir de la rue de Paris semi-piétonne.

Comme le Maire de Charenton s'y était engagé lors de la réunion publique du 16 juin dernier, une consultation s'est déroulée afin de connaître à nouveau leur avis sur la meilleure utilisation, durant la période estivale,

de cette partie de la rue de Paris. 78 personnes ont répondu au questionnaire dont 74 habitants et 4 commerçants (c'est peu !). Une majorité de riverains est favorable à la fermeture de la rue de Paris semi-piétonne, de fin mai à début septembre, le soir en semaine et le week-end.

- 48 personnes sont favorables à la fermeture le soir en semaine
- 56 personnes sont favorables à la fermeture le week-end (du vendredi soir au dimanche inclus)

A la lecture de ces réponses, on constate que les riverains sont attachés à la fermeture de la rue, durant l'été, mais avec des amplitudes horaires très diverses.

La Municipalité est en train d'étudier dans le détail, ces différentes propositions. Lors d'une prochaine réunion de quartier, le Maire de Charenton, Jean-Marie Brétilon, rendra compte aux habitants et commerçants de la décision prise pour l'été 2006. ■

## ET DEMAIN ?

### La rénovation du pont de Charenton

Le plus ancien pont de Charenton subit une circulation intense. Grâce aux multiples interventions du Maire auprès de l'Etat pour sa rénovation, les travaux de reconstruction du pont démarrent enfin. Ils permettront de créer une véritable entrée de ville et de redonner un nouveau visage à l'îlot du Pont.

### Une étude sur le devenir des commerces

Afin de soutenir le petit commerce et particulièrement les commerçants de la rue de Paris semi-piétonne qui se mobilisent pour lui garder un attrait commercial, la Municipalité va mener une étude sur le devenir des commerces, notamment dans cette partie de la ville. L'élaboration du futur Plan Local d'Urbanisme (PLU) permettra aussi de renforcer davantage l'environnement commercial et artisanal de notre commune. ■

## Une question, une idée, un problème à signaler ?

LES RÉSIDENTS DU QUARTIER DU PONT PEUVENT EN FAIRE PART À MARIE-HÉLÈNE LE LIÈVRE, CONSEILLÈRE MUNICIPALE CHARGÉE DE QUARTIER, EN DÉPOSANT UN COURRIER DANS "LA BOÎTE À IDÉES" SITUÉE RUE DE PARIS SEMI-PIÉTONNE.